

Lathund

Exportmodul



INNEHÅLLSFÖRTECKNING

Exportmodul	3
-------------------	---

EXPORTMODUL

Exportmodulen är en modul som fungerar mot alla produkter i Vitec Fastighet.

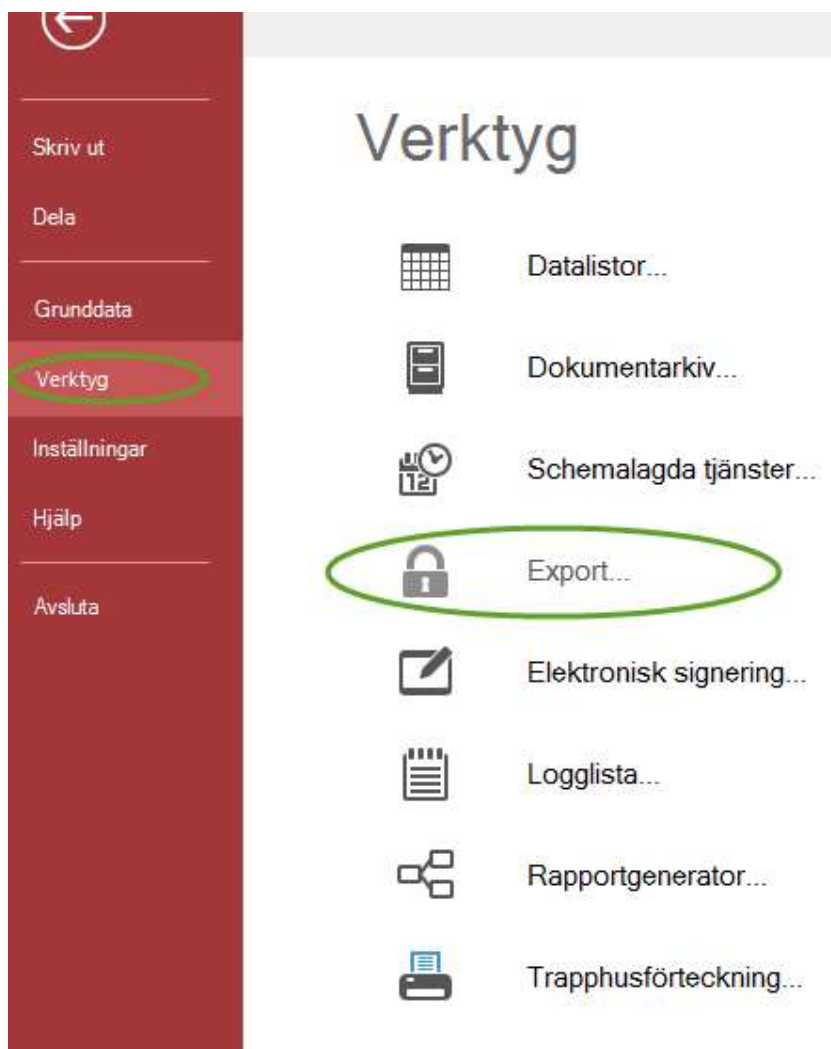
Nedan beskrivs själva Exportmodulen samt de generella format som Vitec tillhandahåller. Alla format som beställs av kund utöver de generella format som finns kallas kundspecifika format och de dokumenteras separat.

Själva Exportmodulen är det program som möjliggör att ifrån Vitec Teknisk Förvaltning (eller t ex VE, Hyra, VA) ladda upp ett visst format och visa dess inställningar, samt sköta loggning, eventuell förhandsgranskning och spara inställningar för schemaläggning. Exportmodulen är alltså ett slags ramverk kring de format som implementeras av Vitec.

Format kallas de delar av exporten som håller reda på vilken data som ska hämtas ifrån databasen och hur data ska returneras. Ett format kan till exempel hämta alla förbrukningar för valda fastigheter och skapa en excelfil med en flik per fastighet. Vitec kan skapa format som skriver till Excel, word, textfiler, fi2, databaser, webbtjänster, api'er eller annat bara vi vet exakt vad som önskas och får tydliga exempel. Skall export göras mot allt annat än fil behövs noggrann dokumentation av mottagarprogrammet samt möjlighet att testa formatet mot kundens miljö.

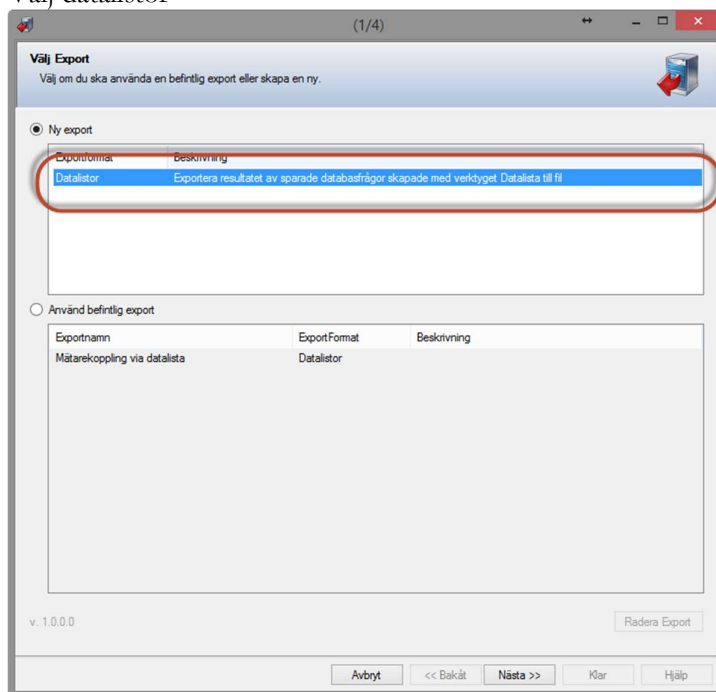
Det finns generella format och kundspecifika format. De format som är generella bugggrättas men det sker ingen förändring av inställningar eller utseende på begäran av kund även om man tycker att någonting fattas. Önskas export med annat innehåll, eller till annan media, än formatet tillåter så skapas kundspecifika exportformat enligt offert.

Det format som ingår i denna första version är möjligheten att exportera datalistor från systemet och skicka dessa via mail till en mottagare per automatik. Modulen når man via nedan meny om man har tillgång till denna.

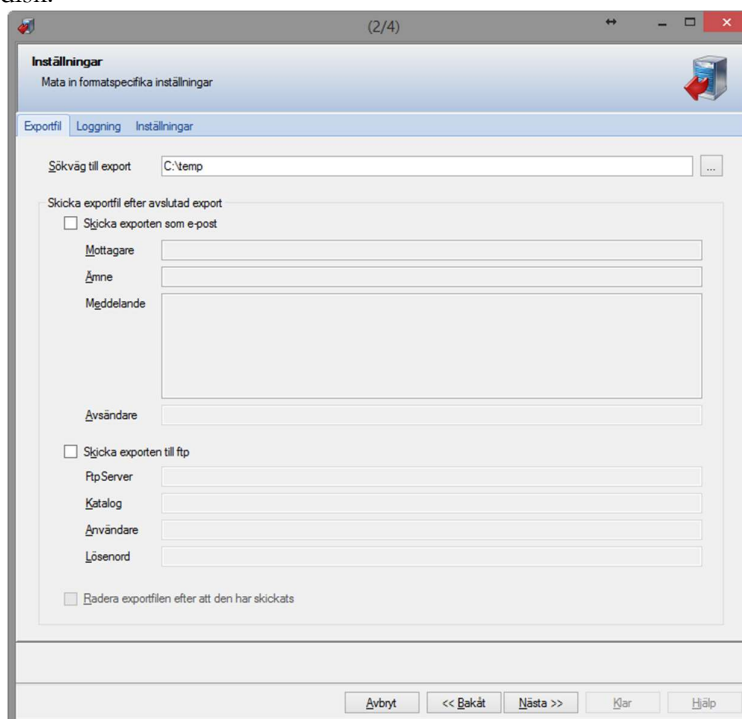


Sedan kan man skapa exporter av datalistor på nedan sätt:

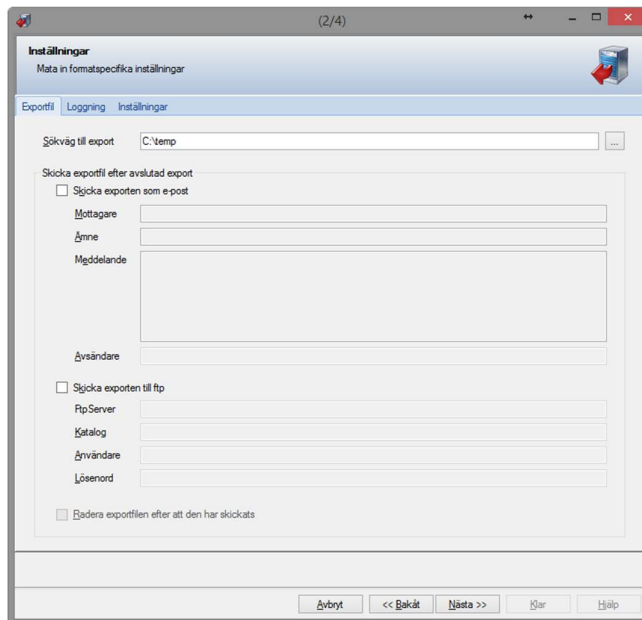
1. Välj datalistor



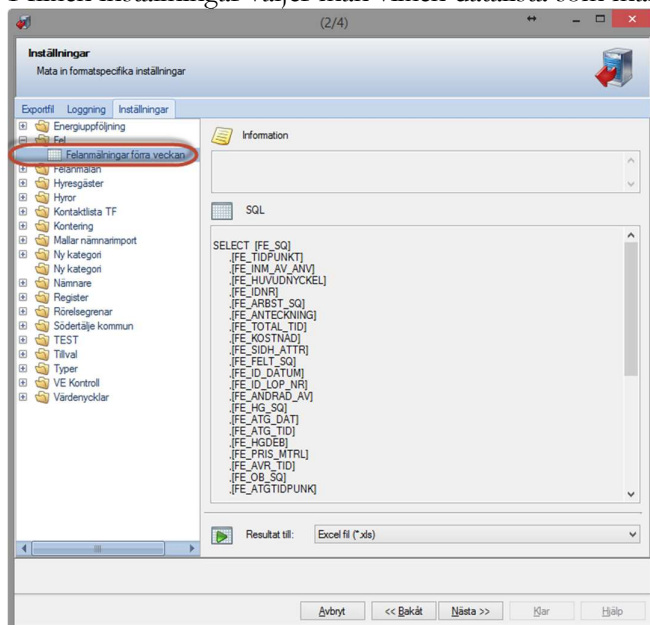
2. Man kan i nästa steg ange om man ska skicka filen via mail, ftp eller bara lägga den på disk.



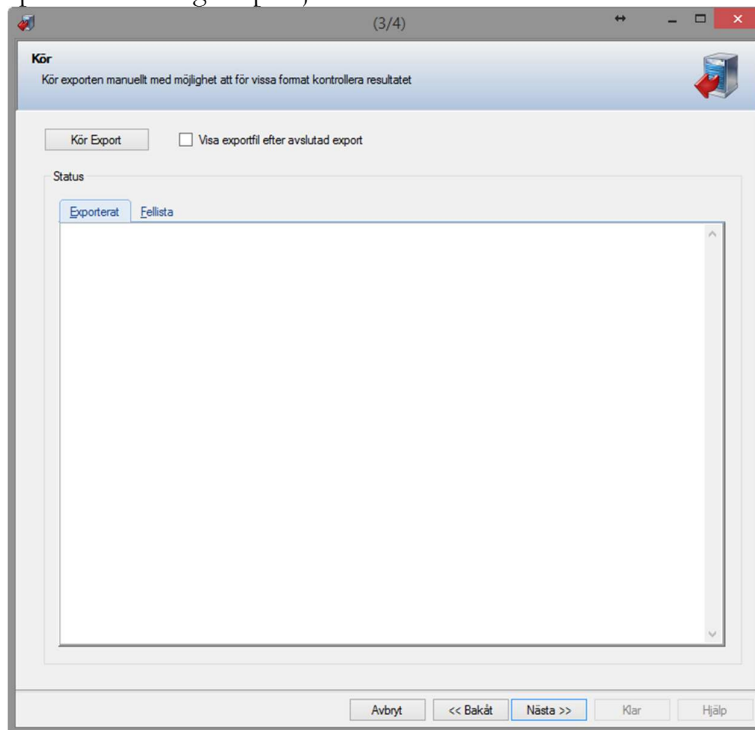
3. I fliken loggning kan man ange om man vill loggning på exportjobbet till fil eller till en mailadress



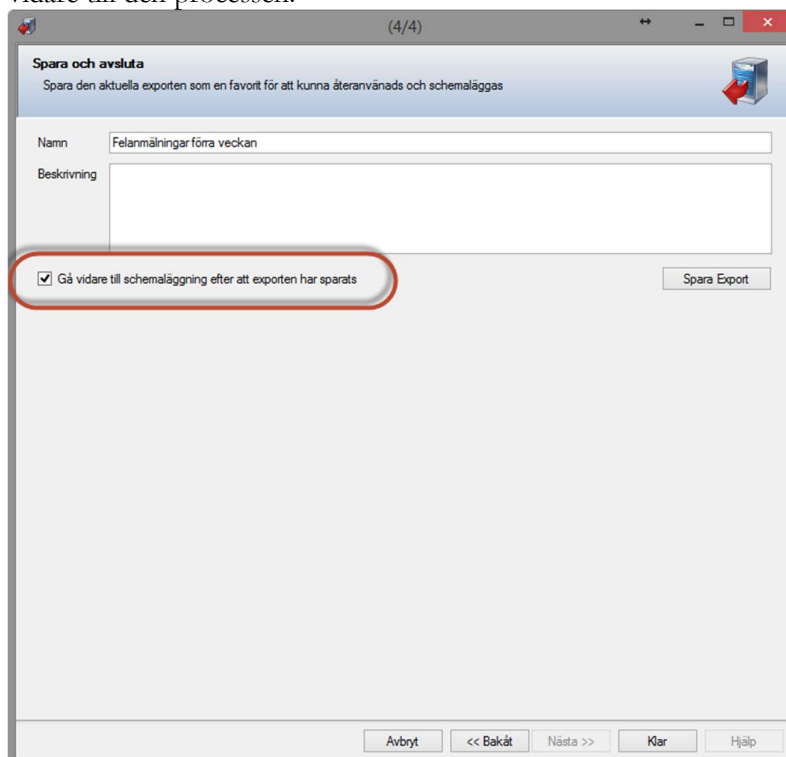
4. I fliken inställningar väljer man vilken datalista som man vill ska exporteras



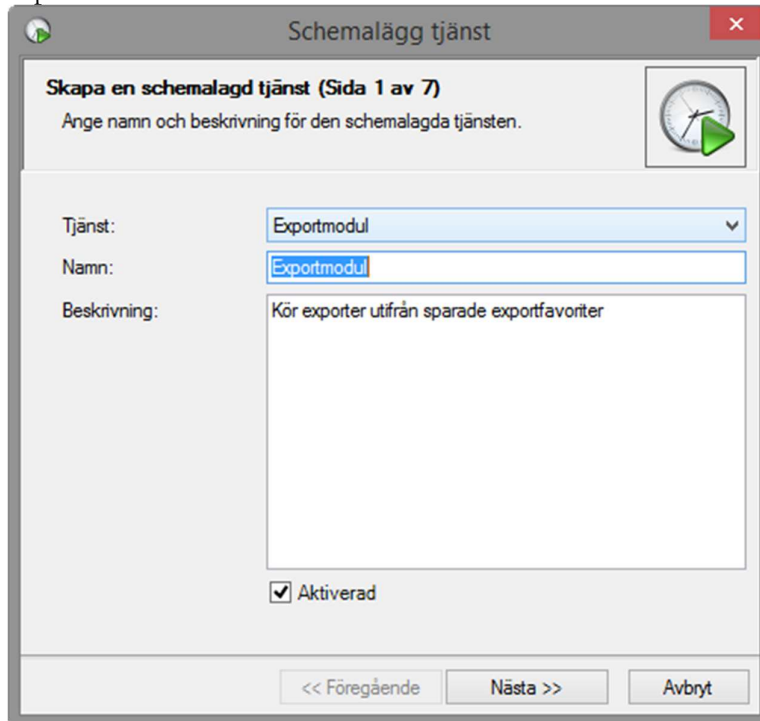
5. I nästa steg kan man manuellt starta exportjobbet eller gå vidare till nästa steg för att spara och namnge exportjobbet



6. Här anger man ett namn på jobbet samt om man vill schemalägga den kommer man vidare till den processen.



7. För att schemalägga exportjobbet lägger man in en schemalagd tjänst av typen exportmodul.

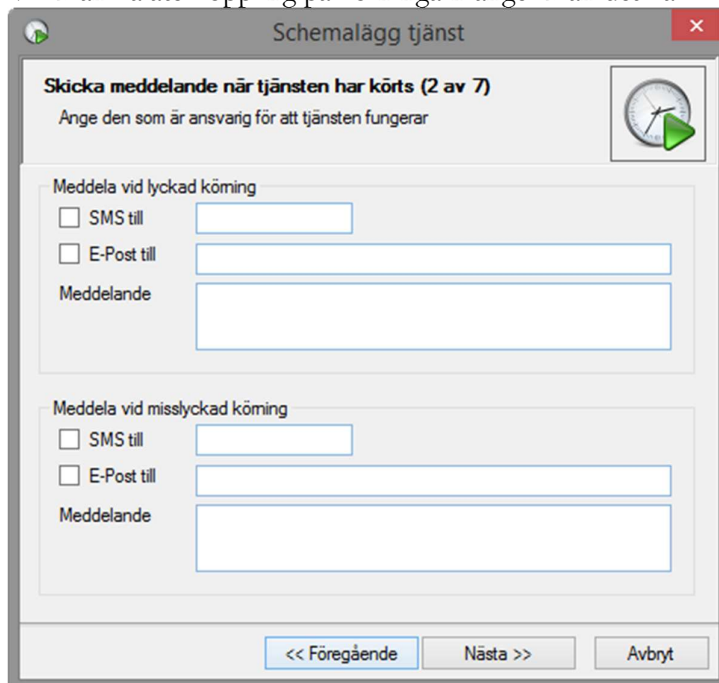


The screenshot shows a dialog box titled "Schemalägg tjänst" with a close button (X) in the top right corner. The main heading is "Skapa en schemalagd tjänst (Sida 1 av 7)". Below this, it says "Ange namn och beskrivning för den schemalagda tjänsten." There is a clock icon with a green play button. The form contains the following fields:

- Tjänst: A dropdown menu with "Exportmodul" selected.
- Namn: A text input field containing "Exportmodul".
- Beskrivning: A text area containing "Kör exporter utifrån sparade exportfavoriter".
- A checked checkbox labeled "Aktiverad".

At the bottom, there are three buttons: "<< Föregående", "Nästa >>", and "Avbryt".

8. Vill man ha återkoppling på körningarn anger man det här



The screenshot shows the same dialog box, now on page 2 of 7. The heading is "Skicka meddelande när tjänsten har körts (2 av 7)". Below this, it says "Ange den som är ansvarig för att tjänsten fungerar". There is a clock icon with a green play button. The form is divided into two sections:

- Meddela vid lyckad köring**: Contains checkboxes for "SMS till" and "E-Post till", each with a corresponding text input field, and a larger "Meddelande" text area.
- Meddela vid misslyckad köring**: Contains the same checkboxes and input fields as the first section.

At the bottom, there are three buttons: "<< Föregående", "Nästa >>", and "Avbryt".

9. Här anger man hur ofta exportjobbet ska gå

Schemalägg tjänst

Ange intervall (Sida 3 av 7)
Ange hur ofta den tjänsten ska köras.

Dagligen
 Veckovis
 Månadsvis

<< Föregående Nästa >> Avbryt

10. Och vilket tid

Schemalägg tjänst

Dagligen (Sida 4 av 7)
Ange när och hur ofta tjänsten ska köras

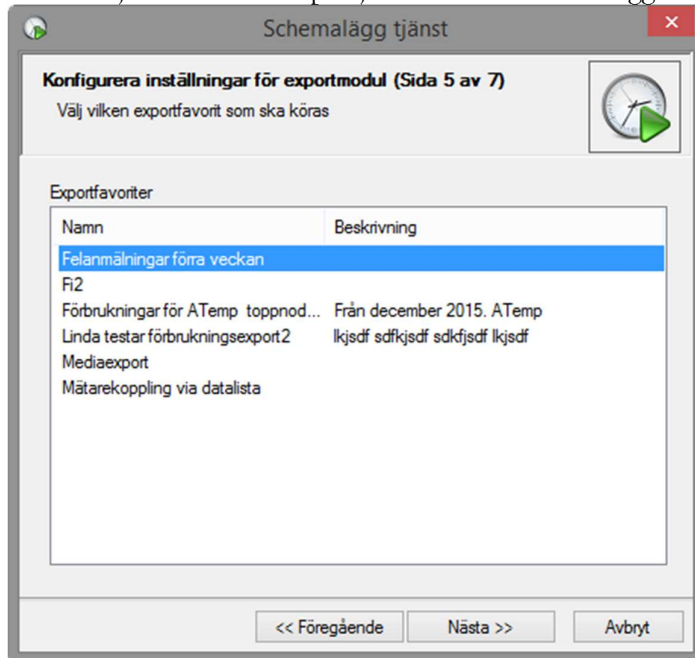
Starta: 2016-01-20 Klockan: 20:36
Återupprepa efter: 1 dag/dagar

Repetera tjänsten under ovan angivna dagar

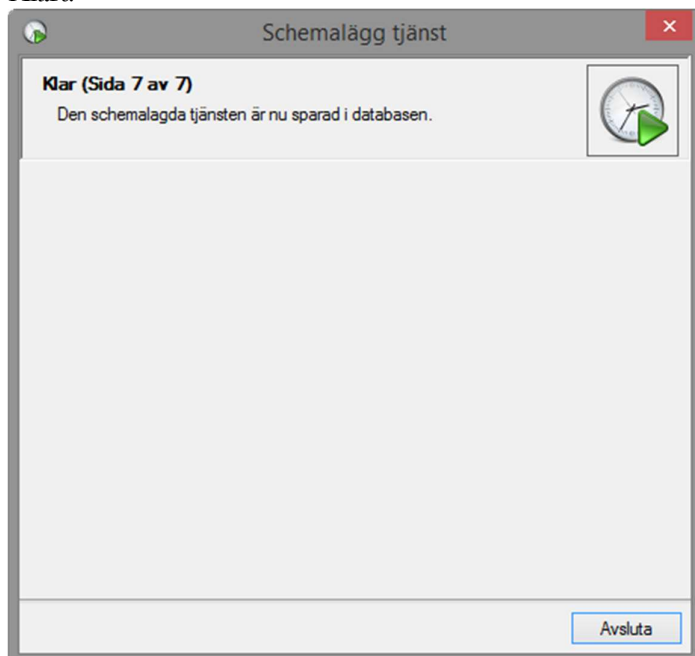
Kör tjänsten var: 5 minut
Från klockan: 00:00
Till klockan: 00:00

<< Föregående Nästa >> Avbryt

11. Sedan väljer man vilket exportjobb som ska schemaläggas



12. Klart!



13. Sammanfattning och verifiering på inställningar. Tryck på spara för att spara schemalaggningsen.

